

Obojživelníci České republiky



Přehled hlavních skupin

Ocasatí

Bezocasí



V dospělosti s vyvinutým ocasem

V dospělosti bez ocasu

Čeď: Mlokovití (*Salamandridae*)

Mlok obecný (*Salamandra salamandra*)



Poznávací znaky:

- délka 15 - 18 cm
- příčný průřez ocasu okrouhlý až oválný
- po stranách hlavy dva ploché žluté hrboly s černými tečkami
- celkové zbarvení leskle černé s nepravidelnými žlutými skvrnami



Mlok obecný - biologie



- **Noční aktivita (za dne po dešti)**
- **Na silnější podráždění reaguje vystříknutím kožního sekretu**
- **Potrava na souši: členovci, plži, kroužkovci. Potrava larev: larvy pakomárů, blešivci, larvy chrostíků, jepic**
- **Páření v létě a na podzim (vejíčka oplozená v jednom roce se vyvíjejí až třetím rokem)**
- **Samice rodí larvy do vody (ovoviviparie), obvykle 20 - 30 larev**
- **V zajetí se dožil až 50ti let**
- **Jeho výskyt dokládá kvalitní prostředí**

Čolci

- Čolek obecný (*Triturus triturus*)
- Čolek velký (*Triturus cristatus*)
- Čolek karpatský (*Triturus montandoni*)
- Čolek horský (*Triturus alpestris*)
- Čolek hranatý (*Triturus helveticus*)
- Čolek dunajský (*Triturus dobrogicus*)

Čolek obecný (*Triturus vulgaris*)

- Délka 7 - 11 cm
- Ploutevní lem u samců nepřerušen
- Hřbet hnědavý v různých odstínech
- Na bocích oválné skvrny nebo tečky, někdy uspořádané do pruhů
- Hrdlo světlé jako je spodina těla
- Břicho různě zbarvené, většinou nažloutlé, s tmavými skvrnami

Poznávací znaky



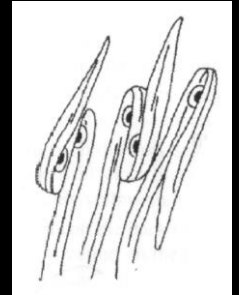
Čolek obecný (*Triturus vulgaris*)



Samec v době páření



Samice kladoucí vajíčka



Umístění
vajíček



Samice na souši



Larva

Čolek obecný - biologie

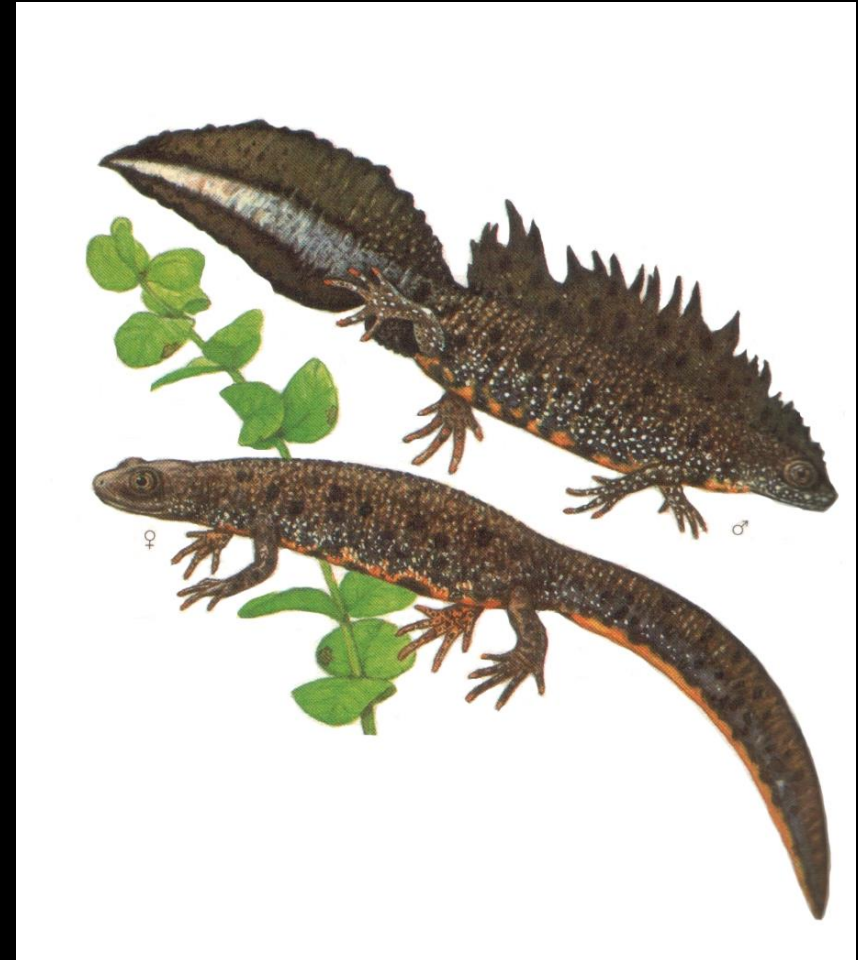
- **Noční aktivita (přes den pod kameny a kusy dřev)**
- **Potrava ve vodě: korýši, larvy hmyzu. Potrava na souši: brouci a další hmyz**
- **Potrava larev: drobní korýši, larvy komárů**
- **Do vody se přesouvají často již v únoru**
- **Po svatebních hrách samička nabírá do kloaky spermatofor**
- **Samička klade 200 - 350 vajíček**
- **Po rozmnožování zůstávají ještě určitý čas ve vodě**
- **K metamorfóze larev dochází po 2 - 3 měsících larválního vývoje**
- **Přezimují na souši, vzácně ve vodě**



Čolek velký (*Triturus cristatus*)

Poznávací znaky:

- Největší evropský čolek (do 18 cm)
- Kožní lem je u samců v období rozmnožování rozdělen na část hřbetní a ocasní
- Hrdlo tmavší než břicho
- Koncová část ocasu nese u samce na každé straně světlou, postupně dopředu tmavnoucí pásku
- Samičky mají lem jen na ocase
- Hřbet hnědavý, boky hnědošedé s bílými tečkami a tmavými skvrnami. Břicho žluté až oranžově červené s tmavými skvrnami (někdy chybějí)
- Kůže drsná



Čolek velký (*Triturus cristatus*)



Samec v období páření



Zbarvení břicha samice

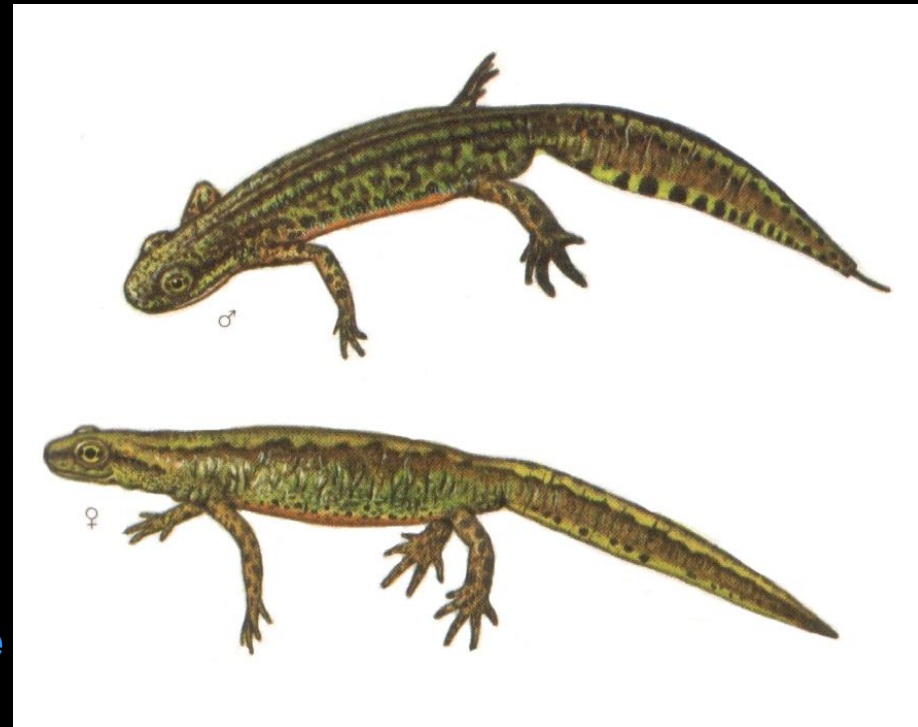


Jedinci v suchozemské fázi života

Čolek karpatský (*Triturus montandoni*)

Poznávací znaky:

- Délka 7 - 10 cm
- Na tupě zakončeném ocase vyrůstá tenký přívěsek (na jaře až 1 cm dlouhý)
- Svrchní strana trupu nápadně zploštělá
- V době páření u samců vyvinutý ocasní lem jen na ocase
- Hřbet olivově hnědavý, břicho a spodní strana hlavy žluté až oranžové beze skvrn



Rozlišení čeledí a rodů našich žab



Konce prstů paličkovitě rozšířeny, svrchní strana jednobarevná. Šplhají po stromech a keřích - **rosnička**



Kůže svrchní strany nápadně bradavičnatá, za očima parotidy, zadní končetiny poměrně krátké - **ropucha**



Břišní strana výrazně pestře skvrnitá. Svrchní strana bradavičnatá, hnědá až černá - **kuňka**



Kůže slabě bradavičnatá až hladká, za očima nejsou parotidy. Po stranách hřbetu Podélné žláznaté lišty, nohy dlouhé - **skokan**

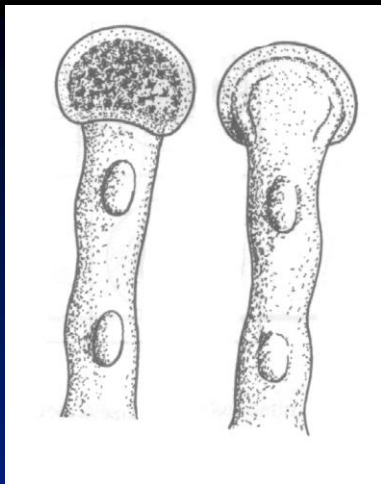


Temeno hlavy mezi očima vyklenuté, oční zornice ve tvaru vertikální štěrbiny - **blatnice**

Rosničkovití (*Hylidae*) – rosnička obecná

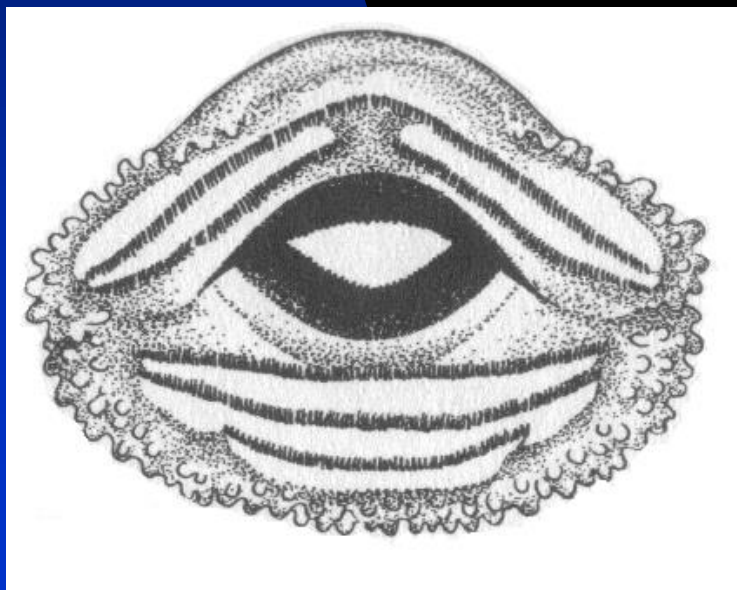
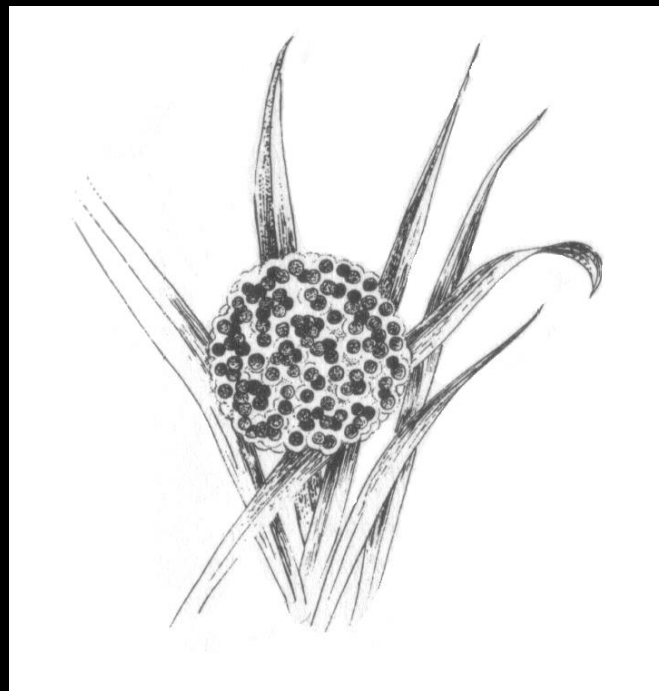


Rosnička obecná (*Hyla arborea*)

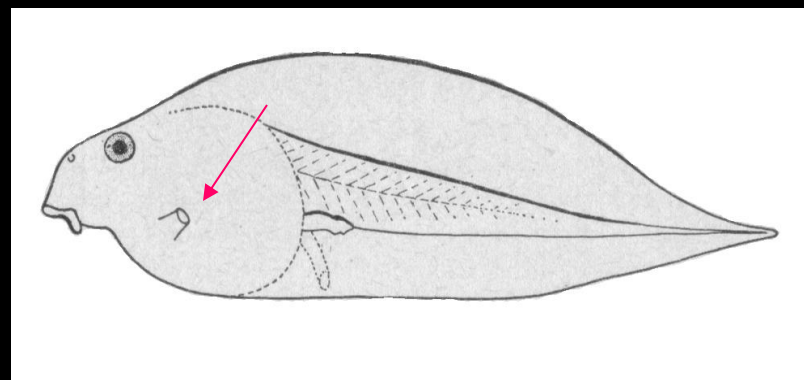


Přísavky na prstech

Snůška vajíček
(velikost
vlašského
ořechu)



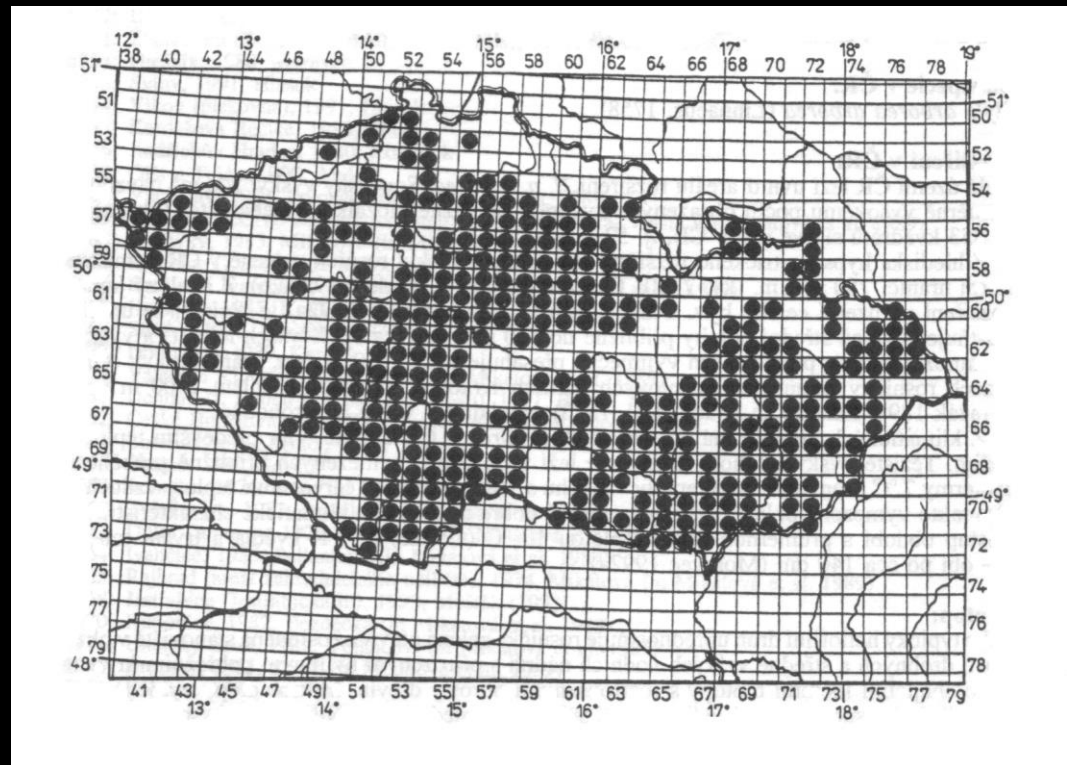
Ústa pulce



Pulec (nepárové spiraculum na levém boku))

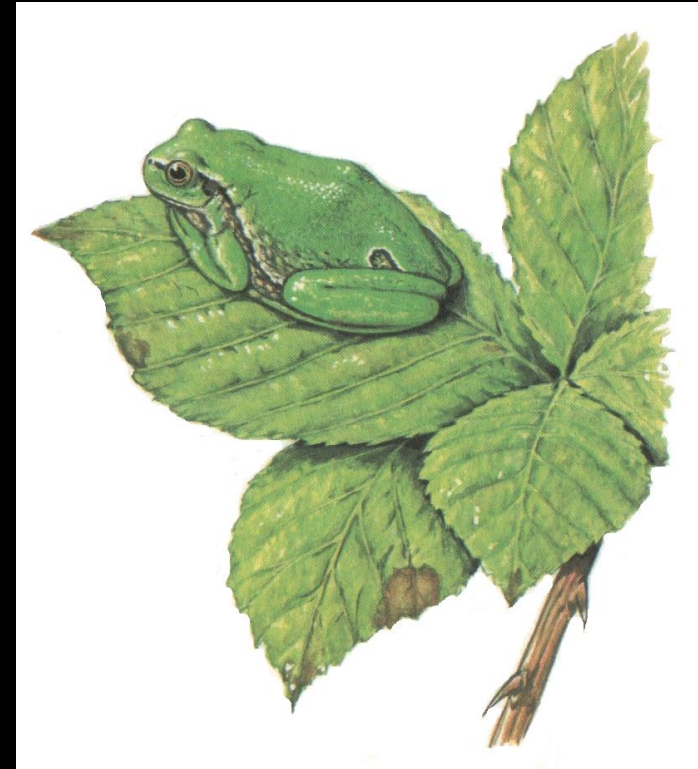
Rosnička obecná – výskyt a rozšíření

- Do nadmořské výšky 750 m
- Otevřená osluněná stanoviště v blízkosti drobných a středních vodních nádrží s bylinným krytem a loukami s roztroušenými dřevinami (rostliny s širokými horizontálně položenými listy)
- Osídluje i nově vybudované nádrže
- Jediná evropská arborikolní žába

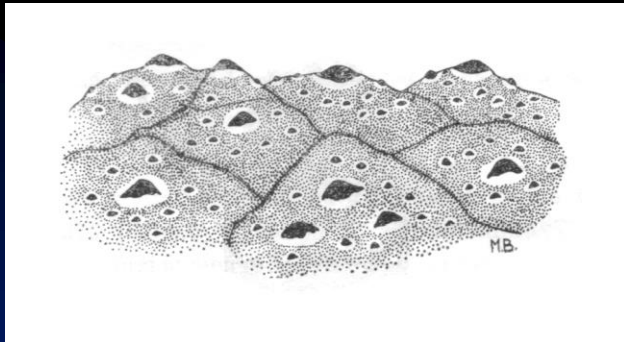


Rosnička obecná - biologie

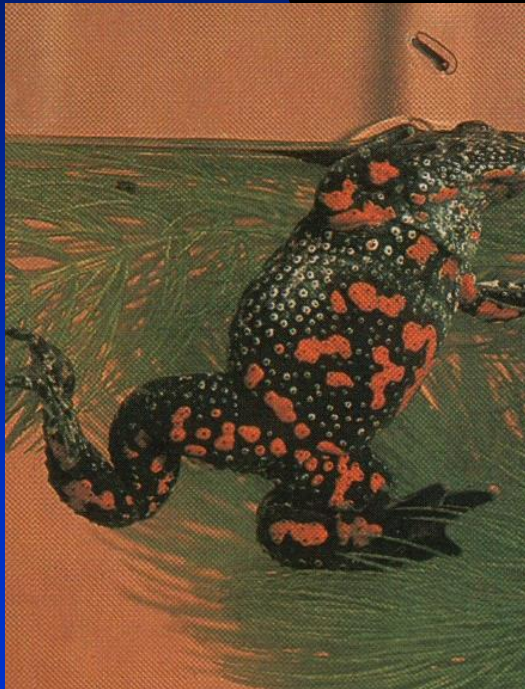
- Kryptická barvoměna
- Počátek aktivity: duben až květen
- V době páření aktivní převážně večer a v noci
- Večer a v noci se samci ozývají sborově
- Samci mají na hrdle rezonátor
- Pohlavní dospělost nastává ve 3-4 letech
- Samci se objevují na místech rozmnožování dříve a opouštějí je později než samice
- Snůška od jedné samice obsahuje 800 - 1000 vajíček
- Metamorfóza nastává v červnu až srpnu
- Potrava na souši: brouci, pavouci, střechatky, mravenci, dvoukřídlí, stejnokřídlí, ojediněle žížaly, slimáci
- Přezimuje na souši



Kuňka obecná

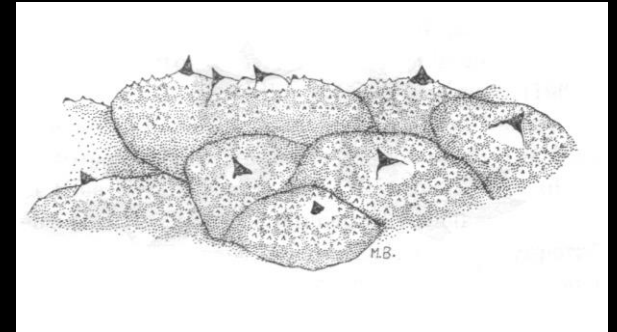


Detail bradavek



Zbarvení
břicha

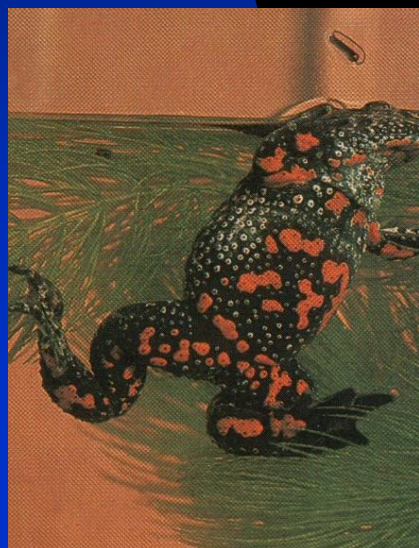
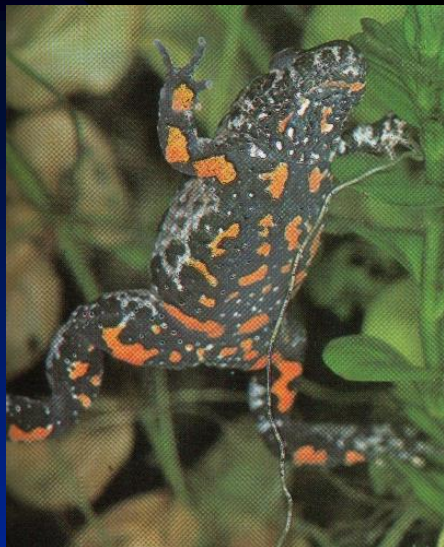
Kuňka žlutobřichá



Detail bradavek



Kuňka obecná (= ohnivá)



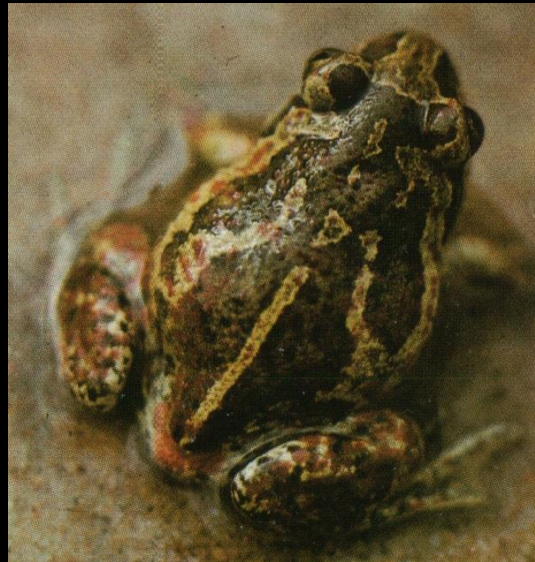
Kuňka žlutobřichá



Kuňčí reflex

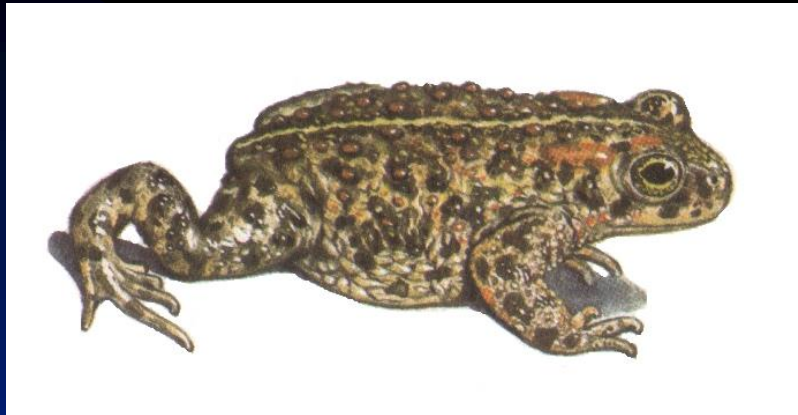


Blatnice česneková (*Pelobates fuscus*)



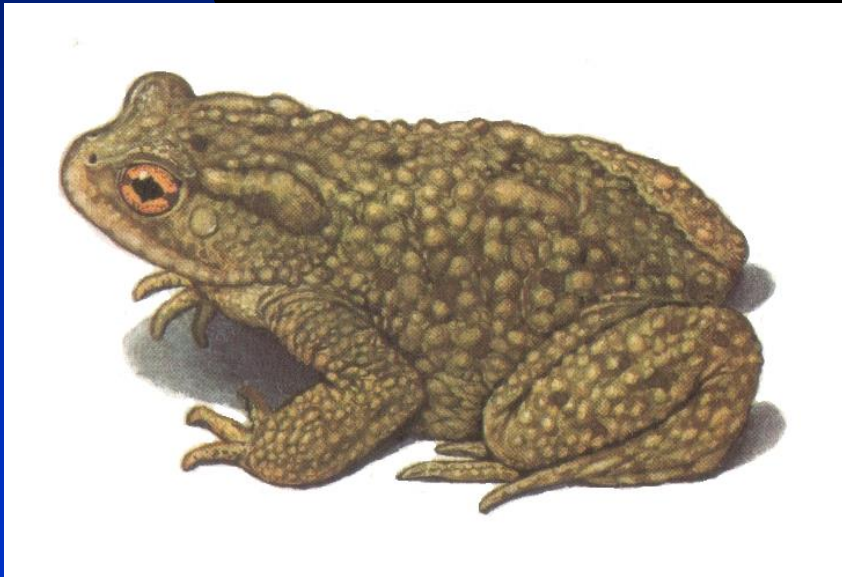
Zahrabaná blatnice

Čeled': ropuchovití (*Bufo*nidae)



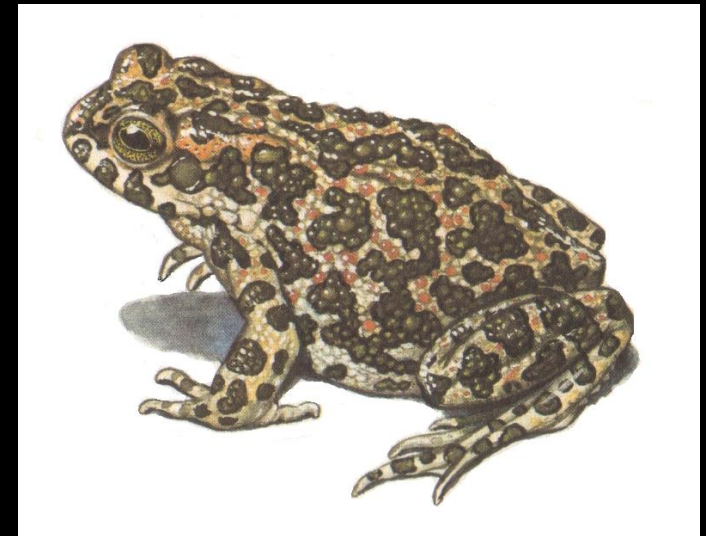
Podél tmavšího hřbetu se táhne úzký žlutavý proužek, krátké zadní končetiny – **ropucha krátkonohá**

Rozlišení našich ropuch



Hřbet jednobarevný, duhovka měděně červenohnědá – **ropucha obecná**

Hřbet dvoubarevný, duhovka žlutá až nazelenale žlutá – **ropucha zelená**



Ropucha obecná (*Bufo bufo*)



Detail
oka

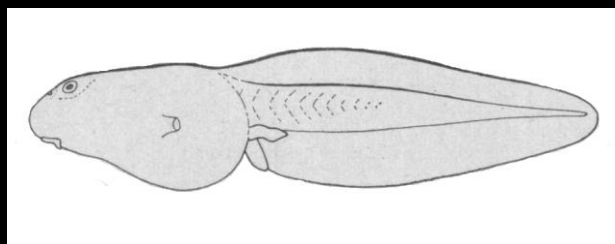
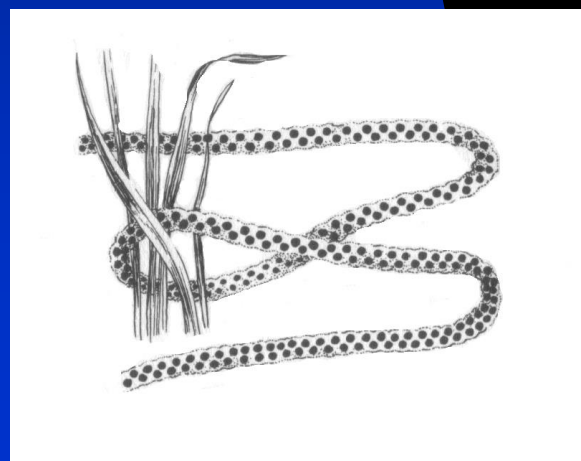


Ropucha obecná (*Bufo bufo*) - vývin



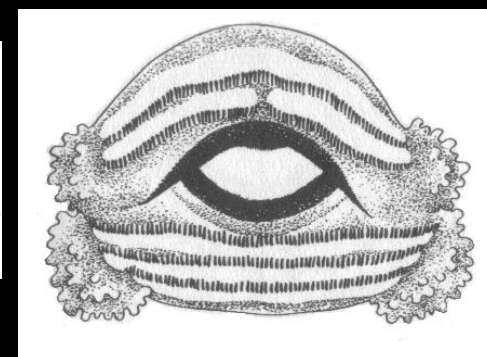
Páření

Kladení vajíček



Pulec

Snůška vajíček



Ústa pulce

Ropucha obecná (*Bufo bufo*) - vývin



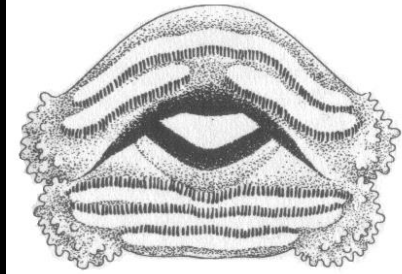
Ropucha zelená (*Bufo viridis*)



Detail oka



Ropucha zelená (*Bufo viridis*)



Ústa pulce



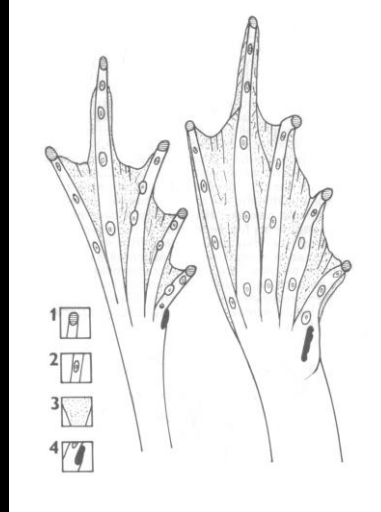
Páření

Ropucha krátkonohá (*Bufo calamita*)

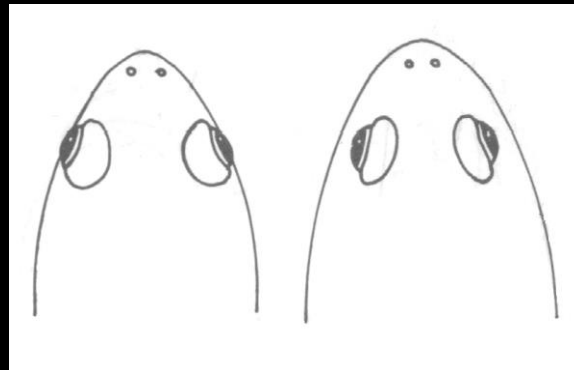


Čeď: skokanovití (*Ranidae*)

Skupina hnědě zbarvených skokanů



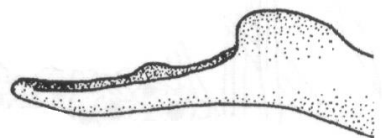
Skupina zeleně zbarvených skokanů



Oči se dotýkají či mírně přesahují obrys hlavy, kratší ploutevní lem mezi prsty, převážně hnědé zbarvení hřbetu. U vody jen v období rozmnožování

Oči vzdáleny od obrysu hlavy, plovací blány přesahují až na koneček prvního článku nejdelšího prstu zadní končetiny. Hřbet obvykle převážně zelený. U vody stále

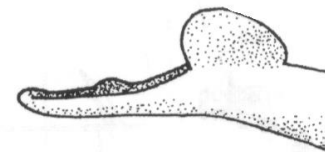
Rozlišení hnědě zbarvených skokanů



Patní hrboly



Patní hrboly



Skokan štíhlý

Skokan hnědý

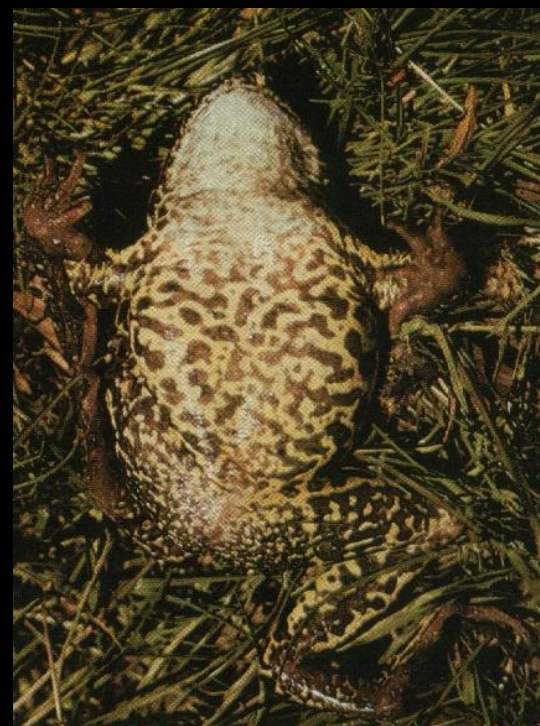
Skokan ostronosý



Patní hrbol přesahující čenich – skokan štíhlý

Patní hrbol nepřesahující čenich – skokan hnědý

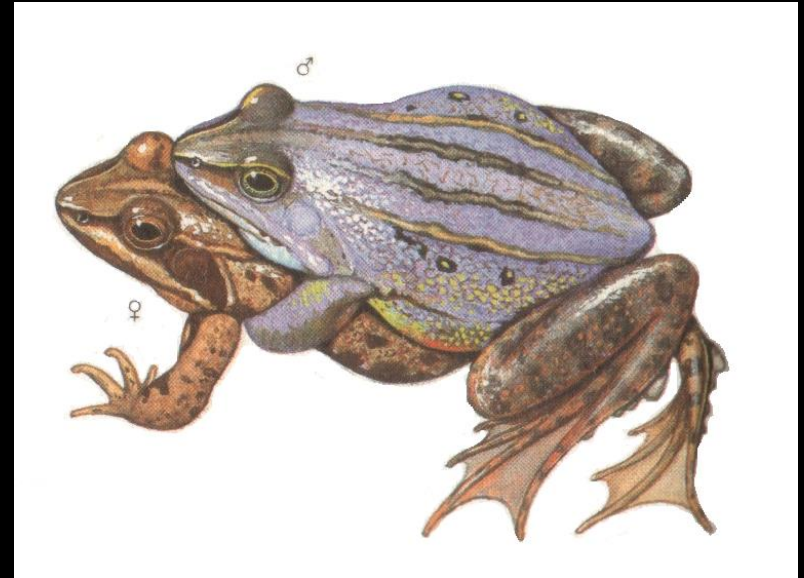
Skokan hnědý (*Rana temporaria*)



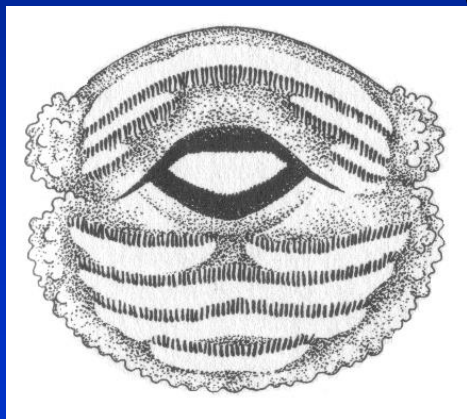
Skokan ostronosý (*Rana arvalis*)



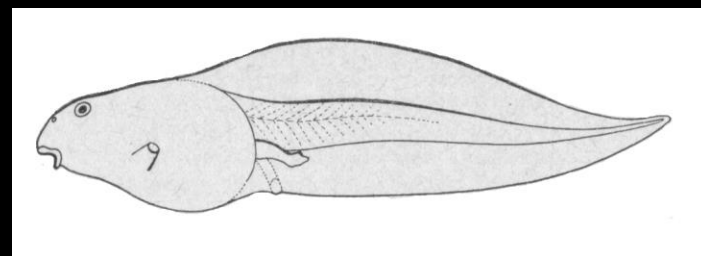
Skokan ostronosý (*Rana arvalis*)



Skokan štíhlý (*Rana dalmatina*)



Ústa pulce



Pulec

Rozlišení našich zeleně zbarvených (vodních) skokanů



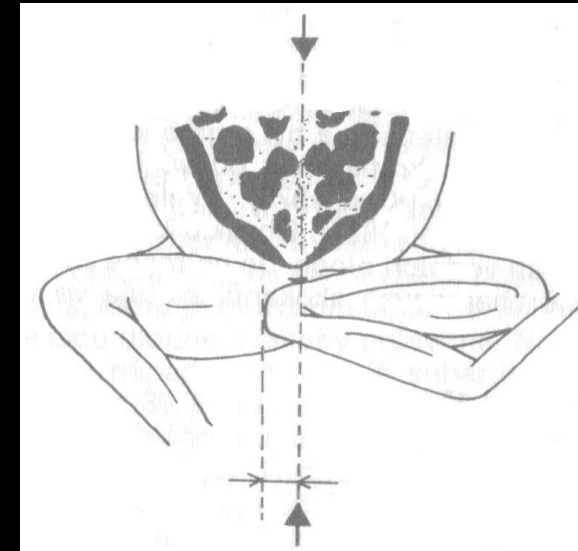
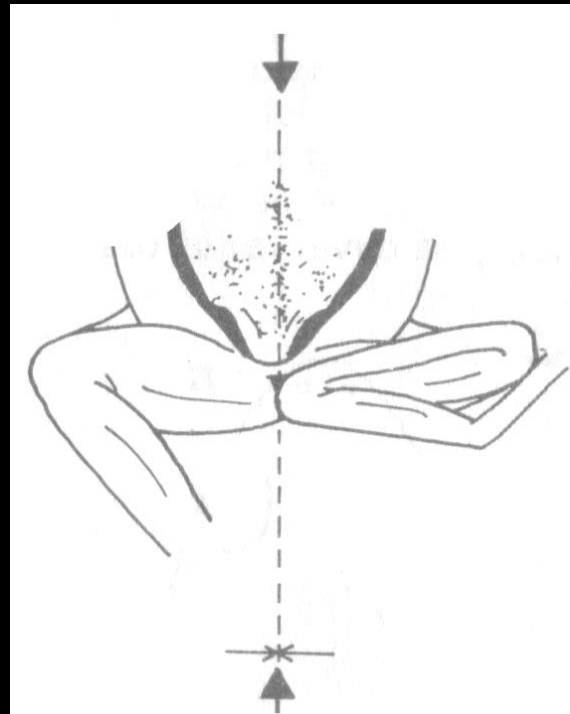
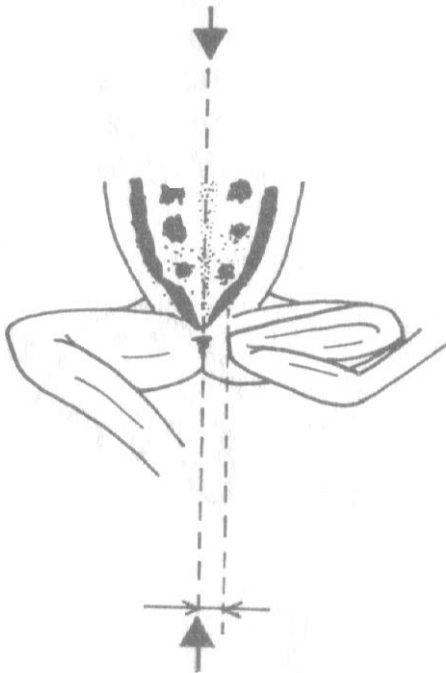
Skokan krátkonohý



Skokan zelený

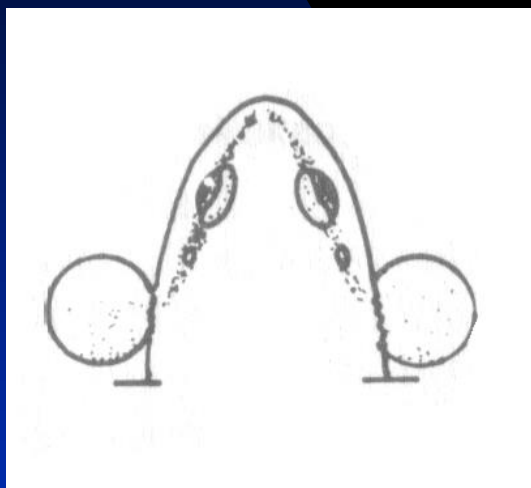


Skokan skřehotavý

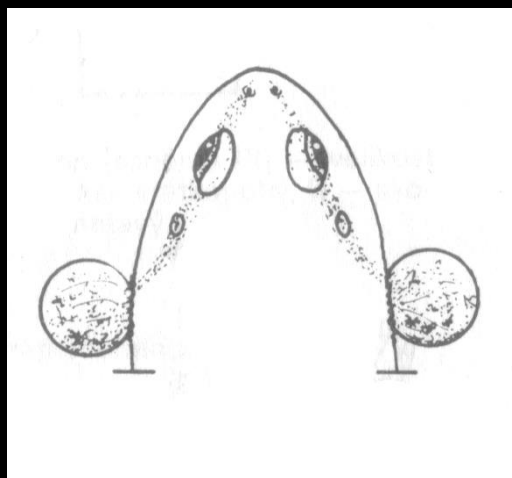


Rozlišení našich zeleně zbarvených skokanů podle rezonančních měchýřků samic

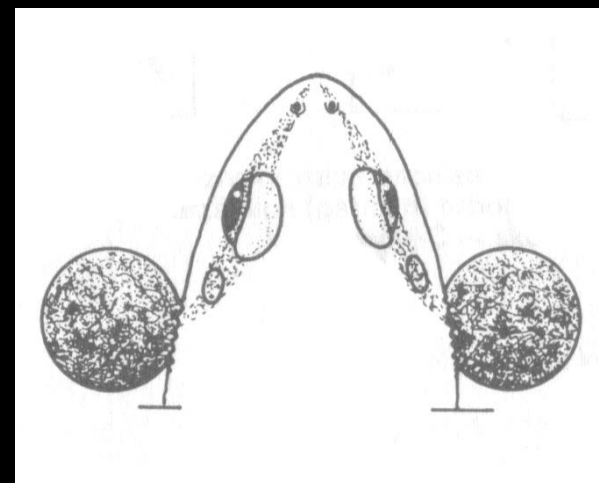
Skokan krátkonohý



Skokan zelený



Skokan skřehotavý

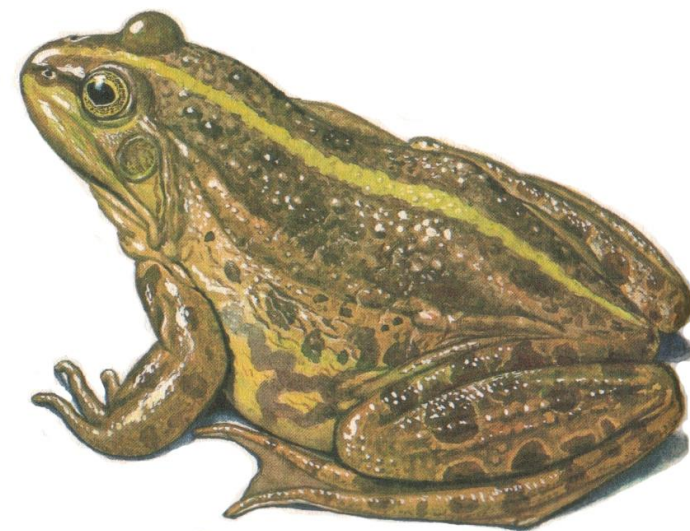


Rezonanční měchýřky jsou bělavé, s malými světle červenými krevními vlásečnicemi (mohou způsobit narůžovělé zbarvení rezonátorů)

Rezonanční měchýřky jsou bělošedé nebo světle šedé, s malým množstvím světlých skvrn melaninu

Rezonanční měchýřky jsou kouřově šedé až černošedé, s černými skvrnami melaninu

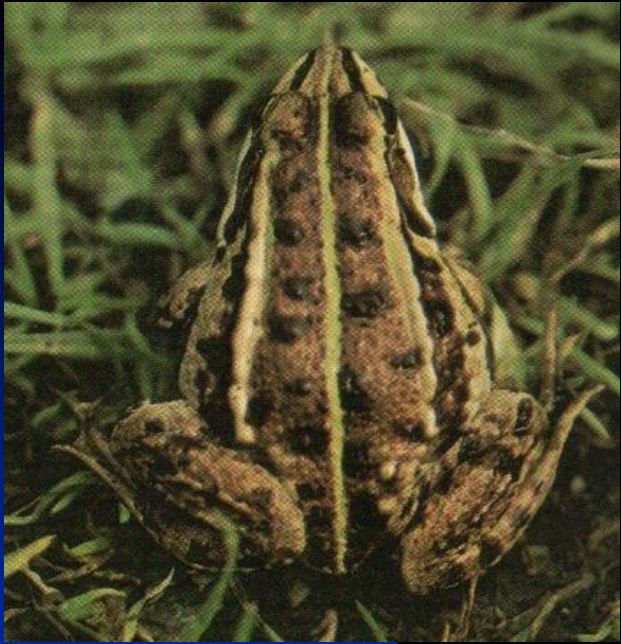
Skokan skřehotavý (*Rana ridibunda*)



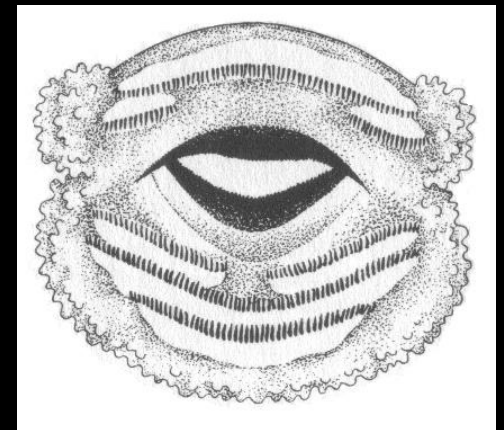
Skokan krátkonohý (*Rana lessonae*)



Skokan krátkonohý (*Rana lessonae*)



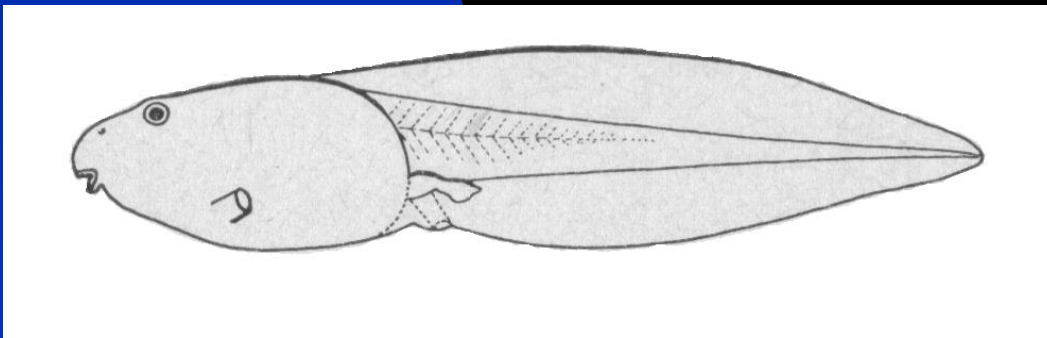
Ústa pulce



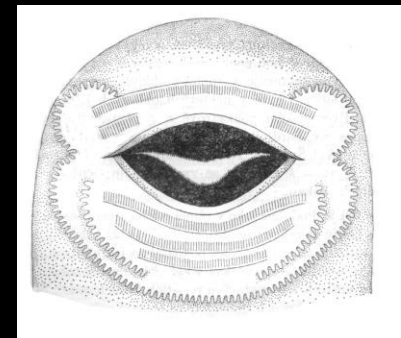
Skokan zelený (*Rana esculenta*)



Skokan zelený (*Rana esculenta*)



Pulec



Ústa pulce

Skokan zelený - vývin

